

**T.C**  
**ESKİPAZAR KAYMAKAMLIĐI**  
**ŐEHİT ALİ AKBAŐ ANAOKULU MÜDÜRLÜĐÜ**

**2024-2028 STRATEJİK PLANI**



**"Küçük hanımlar, küçük beyler! Sizler hepiniz geleceğin bir gülü, yıldızı ve ikbal ışığısınız. Memleketi asıl ışığa boğacak olan sizsiniz. Kendinizin ne kadar önemli, değerli olduğunuzu düşünerek ona göre çalışınız. Sizlerden çok şey bekliyoruz."**

**Mustafa Kemal ATATÜRK**

## İSTİKLAL MARŞI

Korkma, sönmez bu şafaklarda yüzen al sancak;  
Sönmeden yurdumun üstünde tüten en son ocak.  
O benim milletimin yıldızıdır, parlayacak;  
O benimdir, o benim milletimindir ancak.

Çatma, kurban olayım, çehrenye ey nazlı hilal!  
Kahraman ırkıma bir gül... Ne bu şiddet, bu celal?  
Sana olmaz dökülen kanlarımız sonra helal;  
Hakkıdır, Hakk'a tapan, milletimin istiklal.

Ben ezelden beridir hür yaşadım, hür yaşarım.  
Hangi çılgın bana zincir vuracakmış? Şaşarım!  
Kükremiş sel gibiyim: Bendimi çiğner, aşarım;  
Yırtarım dağları, enginlere sığmam taşarım.

Garbın afakını sarmışsa çelik zırhlı duvar;  
Benim iman dolu göğsüm gibi serhaddim var.  
Ulusun, korkma! Nasıl böyle bir imanı boğar,  
"Medeniyet!" dediğin tek dişi kalmış canavar?

Arkadaş! Yurduma alçakları uğratma sakın;  
Siper et gövdeni, dursun bu hayasızca akın.  
Doğacaktır sana vadettiği günler Hakk'ın...  
Kim bilir, belki yarın, belki yarından da yakın.

Bastığın yerleri "toprak!" diyerek geçme, tanı!  
Düşün altındaki binlerce kefensiz yatanı.  
Sen şehit oğlusun, incitme, yazıktır, atanı:  
Verme, dünyaları alsan da, bu cennet vatanı.

Kim bu cennet vatanın uğruna olmaz ki feda?  
Şüheda fişkırarak toprağı sıksan, şüheda!  
Canı, cananı, bütün varımı alsın da Huda,  
Etmesin tek vatanımdan beni dünyada cüda.

Ruhumun senden İlahi şudur ancak emeli:  
Değmesin mabedimin göğsüne namahrem eli;  
Bu ezanlar ki şahadetleri dinin temeli  
Ebedi, yurdumun üstünde benim inlemeli

O zaman vecd ile bin secde eder varsa taşım;  
Her cerihamda, İlahi, boşanıp kanlı yaşım,  
Fıskırır ruh-i mücerred gibi yerden na'sım!  
O zaman yükselerek Arş'a değer, belki, başım.

Dalgalan sen de şafaklar gibi ey şanlı hilal!  
Olsun artık dökülen kanlarımın hepsi helal.  
Ebediyyen sana yok, ırkıma yok izmihlal:  
Hakkıdır, hür yaşamış, bayrağımın hürriyet;  
Hakkıdır, Hakk'a tapan, milletimin istiklal.

**Mehmet Akif ERSOY**

## ATATÜRK'ÜN GENÇLİĞE HİTABESİ

### Ey Türk Gençliği!

Birinci vazifen, Türk istiklâlini, Türk Cumhuriyetini, ilelebet, muhafaza ve müdafaa etmektir.

Mevcudiyetinin ve istikbalinin yegâne temeli budur. Bu temel, senin, en kıymetli hazinendir. İstikbalde dahi, seni bu hazineden mahrum etmek isteyecek, dahilî ve haricî bedhahların olacaktır. Bir gün, İstiklâl ve Cumhuriyeti müdafaa mecburiyetine düşersen, vazifeye atılmak için, içinde bulunacağın vaziyetin imkân ve şerâitini düşünmeyeceksin! Bu imkân ve şerâit, çok nâmüsaid bir mahiyette tezahür edebilir. İstiklâl ve Cumhuriyetine kastedecek düşmanlar, bütün dünyada emsali görülmemiş bir galibiyetin mümessili olabilirler. Cebren ve hile ile aziz vatanın, bütün kaleleri zaptedilmiş, bütün tersanelerine girilmiş, bütün orduları dağıtılmış ve memleketin her köşesi bilfiil işgal edilmiş olabilir. Bütün bu şerâitten daha elîm ve daha vahim olmak üzere, memleketin dahilinde, iktidara sahip olanlar gaflet ve dalâlet ve hattâ hıyanet içinde bulunabilirler. Hatta bu iktidar sahipleri şahsî menfaatlerini, müstevlilerin siyasi emelleriyle tevhit edebilirler. Millet, fakr ü zaruret içinde harap ve bîtap düşmüş olabilir.

Ey Türk istikbalinin evlâdı! İşte, bu ahval ve şerâit içinde dahi, vazifen; Türk İstiklâl ve Cumhuriyetini kurtarmaktır! Muhtaç olduğun kudret, damarlarındaki asil kanda mevcuttur!

*Mustafa Kemal ATATÜRK*  
*20 Ekim 1927*

## Okul/Kurum Bilgileri

<b>İli:</b> <b>KARABÜK</b>	<b>İlçesi:</b> Eskipazar		
<b>Adres:</b>	Yenimahalle İbrahim Denizer Cad.No:2 Eskipazar/KARABÜK	<b>Coğrafi Konum (link)</b>	<a href="https://maps.app.goo.gl/ToXRwYm5UHxap5ZN9">https://maps.app.goo.gl/ToXRwYm5UHxap5ZN9</a>
<b>Telefon Numarası:</b>	370 818014 91	<b>Faks Numarası:</b>	
<b>e- Posta Adresi:</b>	970807@meb.k12.tr	<b>Web sayfası adresi:</b>	Şehitaliakbaşanaokulu.meb.k12.tr
<b>Kurum Kodu:</b>	970807	<b>Öğretim Şekli:</b>	Tam gün

# SUNUŐ

Okul Öncesi Eğitim Kurumu ;çocuęu, eğitimin başladığı ilk yer olan aile ortamından teslim alıp onu bedensel, zihinsel, duygusal ve sosyal yönden destekleyen, toplumun kültürel değerleri doğrultusunda yönlendiren ve temel eğitim bütünlüęü içinde ilköğretime hazırlayan örgün eğitimin ilk ve en kutsal basamağıdır. Bu ilk ve en kutsal basamakta edinilen beceriler yaşamın bütün evrelerini etkiler. Okulumuzun üstlenmiş olduęu bu büyük ve hassas sorumluluęun tüm çalışanlar açısından bilinmesi ve çalışmalara doğru yön verilebilmesi ancak stratejik plan ile mümkündür. “ Stratejik Plan” kurum çalışanları açısından şeffaflık ve sorumluluęun bilincinde olmaktır.

Şehit Ali Akbaş Anaokulu Müdürlüęü Stratejik Plan ekibince hazırlanan bu planın İlçemize ve Okulumuza hayırlı olması dileęiyle emeęi geçen tüm plan hazırlama ekibine teşekkürlerimi bildirir saygılar sunarım.

Fazilet GÜVER  
Okul Müdür V.

# İÇİNDEKİLER

## 1. GİRİŞ VE STRATEJİK PLANIN HAZIRLIK SÜRECİ

- 1.1. Strateji Geliştirme Kurulu ve Stratejik Plan Ekibi
- 1.2. Planlama Süreci

## 2. DURUM ANALİZİ

- 2.1. Kurumsal Tarihçe
- 2.2. Uygulanmakta Olan Planın Değerlendirilmesi
- 2.3. Mevzuat Analizi
- 2.4. Üst Politika Belgelerinin Analizi
- 2.5. Faaliyet Alanları ile Ürün ve Hizmetlerin Belirlenmesi
- 2.6. Paydaş Analizi
- 2.7. Kuruluş İçi Analiz
  - 2.7.1. Teşkilat Yapısı
  - 2.7.2. İnsan Kaynakları
  - 2.7.3. Teknolojik Düzey
  - 2.7.4. Mali Kaynaklar
  - 2.7.5. İstatistik Veriler
- 2.8. Dış Çevre Analizi (Politik, Ekonomik, Sosyal, Teknolojik, Yasal ve Çevresel Çevre Analizi -PESTLE)
- 2.9. Güçlü ve Zayıf Yönler ile Fırsatlar ve Tehditler (GZFT) Analizi
- 2.10. Tespit ve İhtiyaçların Belirlenmesi

## 3. GELECEĞE BAKIŞ

- 3.1. Misyon
- 3.2. Vizyon
- 3.3. Temel Değerler

## 4. AMAÇ, HEDEF VE STRATEJİLERİN BELİRLENMESİ

- 4.1. Amaçlar
- 4.2. Hedefler
- 4.3. Performans Göstergeleri
- 4.4. Stratejilerin Belirlenmesi
- 4.5. Maliyetlendirme

## 5. İZLEME VE DEĞERLENDİRME

## 6. TABLO/ŞEKİL/GRAFİKLER/EKLER

## KISALTMALAR

**MEB** Milli Eğitim Bakanlığı

**GZFT** Güçlü-zayıf Yönler, Fırsatlar-Tehditler

**PEST** Politik, Ekonomik, Sosyal ve Teknolojik Gelişmeler

**BT** Bilgi Teknolojileri

**AR-GE** Araştırma Geliştirme

**ADNKS** Adrese Dayalı Nüfus Kayıt Sistemi

**MEBBİS** Milli Eğitim Bakanlığı Bilgi İşlem Sistemleri

**PDR** Psikolojik Danışmanlık ve Rehberlik

**AR-GE** Araştırma Geliştirme

## TANIMLAR

### Kaynaştırma eğitimi:

- Özel eğitime ihtiyacı olan bireylerin eğitimlerini, destek eğitim hizmetleri de sağlanarak akranlarıyla birlikte resmî veya özel örgün ve yaygın eğitim kurumlarında sürdürmeleri esasına dayanan özel eğitim uygulamalarıdır.

### Devamsızlık:

- Özürü ya da özürsüz olarak okulda bulunmama durumunu ifade eder.

### Özel yetenekli bireyler:

- Zeka, yaratıcılık, sanat, liderlik kapasitesi, motivasyon ve özel akademik alanlarda yaşitlarına göre daha yüksek düzeyde performans gösteren bireyi ifade eder.



## 1. GİRİŞ VE STRATEJİK PLANIN HAZIRLIK SÜRECİ

### Strateji Geliştirme Kurulu ve Stratejik Plan Ekibi

2024-2028 dönemi stratejik plan hazırlama sürecine Üst Kurul ve Stratejik Plan Ekibi'nin oluşturulması ile başlanmıştır. Ekip tarafından oluşturulan çalışma kapsamında ilk aşamada durum analizi çalışması ve durum analizi aşamasında, paydaşlarımızın plan sürecine aktif katılımını sağlamak üzere paydaş anketi, toplantı ve görüşmeler yapılmıştır. Durum analizinin ardından geleceğe yönelim bölümüne geçilerek okulumuzun/kurumumuzun amaç, hedef, gösterge ve stratejileri belirlenmiştir.

**Strateji Geliştirme Kurulu:** Okul müdürünün başkanlığında, bir okul müdür yardımcısı, bir öğretmen ve okul/aile birliği başkanı ile bir yönetim kurulu üyesi olmak üzere 5 kişiden oluşan üst kurul kurulur.

**Stratejik Plan Ekibi:** Okul müdürü tarafından görevlendirilen ve üst kurul üyesi olmayan müdür yardımcısı başkanlığında, belirlenen öğretmenler ve gönüllü velilerden oluşur.

**Strateji Geliştirme Kurulu:** Stratejik Planlama Üst Kurulu; yapılacak çalışmalarını yönlendirmek ve Müdürlüğümüz stratejilerinin, amaç ve politikalarının belirlenmesine, hizmet ve kurumsal gelişimine yardımcı olmak üzere Okul Müdürünün Başkanlığında, Öğretmen Yeliz SEÇKİNER, Okul Aile Birliği Başkanı Elif BAĞ, Okul Aile Birliği Yönetim Kurulu Üyesi Nevin BÜYÜKÖZKÖK' den oluşmaktadır.

### Strateji Geliştirme Kurulu ve Stratejik Plan Ekibi Tablosu

Strateji Geliştirme Kurulu Bilgileri		Stratejik Plan Ekibi Bilgileri	
Adı Soyadı	Unvanı	Adı Soyadı	Unvanı
Fazilet GÜVER	Okul Müdür V.	Zeliha DEMİR	Öğretmen
Zehra YILDIRIM	Öğretmen	Zehra YILDIRIM	Öğretmen
Elif BAĞ	Okul Aile Birliği Başkanı	Yeliz SEÇKİNER	Öğretmen

Nevin BÜYÜKÖZKÖK	Yönetim Kurulu Üyesi		
------------------	----------------------	--	--

## 1.1. Planlama Süreci:

Bu plan E-60703573-602.01.04-101608573 sayı ve 06.05.2024 tarihli resmi yazısı ile Yayınlanan Eskipazar İlçe Milli Eğitim Müdürlüğü 2024-2028 Stratejik Planına dayanılarak hazırlanmıştır. Şehit Ali Akbaş Anaokulu Müdürlüğü olarak okul çalışanları ile birlikte üst politika belgeleri incelenerek 2024-2028 yılları arasını kapsayacak biçimde Şehit Ali Akbaş Anaokulu Müdürlüğü Stratejik Planı oluşturulmuştur.

## 2. DURUM ANALİZİ

Stratejik planlama sürecinin ilk adımı olan durum analizi, okulumuzun/kurumumuzun “neredeyiz?” sorusuna cevap vermektedir. Okulumuzun/kurumumuzun geleceğe yönelik amaç, hedef ve stratejiler geliştirebilmesi için öncelikle mevcut durumda hangi kaynaklara sahip olduğu ya da hangi yönlerinin eksik olduğu ayrıca, okulumuzun/kurumumuzun kontrolü dışındaki olumlu ya da olumsuz gelişmelerin neler olduğu değerlendirilmiştir. Dolayısıyla bu analiz, okulumuzun/kurumumuzun kendisini ve çevresini daha iyi tanımasına yardımcı olacak ve stratejik planın sonraki aşamalarından daha sağlıklı sonuçlar elde edilmesini sağlayacaktır.

Durum analizi bölümünde, okulumuzun kısa tanıtımı, okul künyesi ve temel istatistikleri, paydaş analizi ve görüşleri ile okulumuzun güçlü ve zayıf yönleri ile fırsatlar ve tehditler (GZFT) analizi yer almaktadır.

## 2.1. Kurumsal Tarihçe

Şehit Ali Akbaş Anaokulu Eskipazar ilçe merkezinde 2009-2010 Eğitim-Öğretim yılında Eskipazar Anaokulu adıyla 100 öğrenci kapasitesiyle eğitim ve öğretime başlamıştır. Okulumuzun ismi 2017 yılında Şehit Ali Akbaş Anaokulu olarak değiştirilmiştir. Okulumuz Temel Eğitim Genel Müdürlüğü bünyesinde Milli Eğitim Bakanlığına bağlı bağımsız bir Anaokuludur. Okulumuz müstakil tek katlı 699 m2 kapalı alandan ve 661 m2 açık alandan oluşmaktadır. Okulumuzun dış cephesi ısı yalıtımlıdır ve doğalgaz ile ısınmaktadır. Okul binamızın içinde bir müdür odası, bir memur odası, bir öğretmenler odası, bir veli bekleme salonu, bir depo, çok amaçlı salon, üç derslik, bir mutfak, yemekhane, kiler, bir bayan personel wc, bir bay personel wc 4 adet kız-4 adet erkek öğrenci wc'leri bulunmaktadır.

Okulumuz İlçe Merkezinde bulunmakta ve İl Merkezine 38 km uzaklıkta olup il merkezine her saat başı dolmuş gitmektedir.

Şehit Ali Akbaş Anaokulu olarak; Türk Milli Eğitiminin amaç ve ilkeleri doğrultusunda 3-6 yaş çocuklarına çağdaş seviyede eğitim olanakları sunmak ve okul öncesi eğitim alanında ailelerin katılımını sağlayarak, Atatürk ilkelerini kendine yol edinmiş; duygu ve düşüncelerini özgürce ifade edebilen, kendine güvenen, kendisi ve çevresiyle barışık, mutlu, geleceğe umutlu bakabilen bireyler yetiştirmek için varız.

## 2.2.Uygulanmakta Olan Stratejik Planın Değerlendirilmesi

5018 sayılı Kamu Malî Yönetimi ve Kontrol Kanunu gereği kamu idarelerine; üst politika belgeleri, ilgili mevzuat, özüksedikleri temel değerler ışığında geleceğe ilişkin misyon, vizyon oluşturma, stratejik amaç ve hedef belirleme, performans göstergeleri ile ölçme ve bu süreci izleme, değerlendirme amacıyla katılımcılık esas alınarak stratejik plan hazırlama görevi verilmiştir. Bu kapsamda Millî Eğitim Bakanlığı 2009 yılında tüm okul ve kurumlarda stratejik plan hazırlama ve uygulama sürecini başlatmıştır.

2019-2023 Strateji Planı ; Stratejik Plan Hazırlık Süreci, Durum Analizi, Geleceğe Yönelim, Maliyetlendirme , İzleme ve Değerlendirme olmak üzere beş bölümden oluşmaktadır.

2019-2023 Strateji Planı Değerlendirme Raporu Okul Müdürü Gültaze YENİAYDIN ve öğretmenler tarafından toplantılarda belirtilmiştir. Değerlendirme raporu yeni planın oluşturulmasında izleme, değerlendirme çalışmalarının önemli olduğunu göstermiştir. Bu raporlar ışığında okulumuzda iyileşmeler olduğu gözlenmiştir. 2019-2023 Stratejik planı incelendiğinde gözlemlenen iyileşmeler aşağıdaki gibidir:

- 1- 2019 yılında ihtiyaç duyulan bilgisayar sayısı 2'den 3'e ,projeksiyon sayısı 1'den 3'e ve yazıcı sayısı 2'den 4'e çıkarılmıştır.

- 2- 2019'da kütüphanesi bulunmayan okulumuza kütüphane kazandırılmıştır.
- 3- Akıl-zeka oyunları setlerinin sayısı arttırılmıştır.
- 4- Kum havuzunun kumu yenilenmiş olup çok amaçlı oyun salonunun oyuncakları temin edilmiştir.

## Yasal Yükümlülükler ve Mevzuat Analizi

Gerekli Kanun ,Yönetmelik ve Yönergeler Strateji Planlama ekibince incelenip 2024-2028 Stratejik Planı oluşturulmuştur. Bu Kanun, Yönetmelik ve Yönergeler doğrultusunda işlemler yürütülmektedir.

### MEVZUAT ANALİZİ

Atama	657 Sayılı Devlet Memurları Kanunu
Ödül Disiplin	Devlet Memurları Kanunu
Okul Yönetimi	1739 Sayılı Milli Eğitim Temel Kanunu Milli Eğitim Bakanlığı Okul Aile Birliği Yönetmeliği Taşınır Mal Yönetmeliği Okul Öncesi Eğitimi ve İlköğretim Kurumları Yönetmeliği
Personel İşleri	Milli Eğitim Bakanlığı Personeli Görevde Yükselme ve Unvan Değişikliği Yönetmeliği Milli Eğitim Bakanlığı Personel İzin Yönergesi

## Üst Politika Belgeleri Analizi

### Üst Politika Belgeleri

1. MEB Stratejik Planı
2. İl MEM ve İlçe MEM Stratejik Planları
3. 12. Kalkınma Planı
4. TÜBİTAK Vizyon 2023 Eğitim ve İnsan Kaynakları Sonuç Raporu ve Strateji Belgesi
5. Kamu İdarelerinde Stratejik Planlamaya İlişkin Usul ve Esaslar Hakkında Yönetmelik

Şehit Ali Akbaş Anaokulu olarak bu kanun, yönetmelik ve planlara dayanılarak mevcut Stratejik Plan hazırlanmıştır. Okulumuzun Stratejik Planına ( 2024–2028) Okulumuzun toplantı odasında çalışma ve yol haritası belirlendikten sonra taslak oluşturularak başlanmıştır.

## 2.5.Faaliyet Alanları ile Ürün ve Hizmetlerin Belirlenmesi

Tablo 3. Faaliyet Alanlar/Ürün ve Hizmetler Tablosu

Faaliyet Alanı	Ürün/Hizmetler
Öğretim-eğitim faaliyetleri	Öğrenci İşleri Kayıt-nakil işleri Devam-devamsızlık
Rehberlik faaliyetleri	Öğrencilere rehberlik yapmak Velilere rehberlik etmek Rehberlik faaliyetlerini yürütmek
Sosyal faaliyetler	Eğitim Kenti Karabük Projesi, Dilimizin Zenginlikleri Projesi, İlçe içi geziler, Bayramlar Belirli Gün ve Haftalar
Sportif faaliyetler	
Kültürel ve sanatsal faaliyetler	Çeşitli Kültürel etkinlikler, Belirli Gün ve Haftalara yönelik etkinlikler
İnsan kaynakları faaliyetleri (mesleki gelişim faaliyetleri, personel etkinlikleri...)	Hizmet içi eğitim çalışmaları
Okul aile birliği faaliyetleri	Okulun fiziki çevresinin güzelleştirilmesi çalışmaları (çiçek dikimi vb.)
Öğrencilere yönelik faaliyetler	Ders içi etkinlikler, Özel gün eğlenceleri, geziler
Ölçme değerlendirme faaliyetleri	Portfolyo Günleri
Öğrenme ortamlarına yönelik faaliyetler	Okulun fiziki ortamının iyileştirilmesine yönelik çalışmalar
Ders dışı faaliyetler	Piknik, Çay saati

Okulumuzda öğrencilerin devam-devamsızlık, kayıt nakil işleri e-okul üzerinden yapılmaktadır. Şehit Ali Akbaş Anaokulu rehberlik anlayışı kapsamında öğretmen, öğrenci ve veliyi hedef almaktadır. Sosyal kültürel faaliyetler yalnızca çocuklar için değil ailelerinde bu iklimden yararlanmaları ve okul iklimini olumlu etkilemeleri yönündedir. Ölçme -değerlendirme faaliyetleri e okul üzerinden gelişim raporları ve sınıf içi portfolyo çalışmalarıyla yürütülmektedir.

## Paydaş Analizi

Okulumuz stratejik planın geliştirilmesinde paydaşların görüş ve önerilerine önem vermektedir. Şehit Ali Akbaş Anaokulu paydaşları tablodaki gibi belirtilmiştir. Şehit Ali Akbaş Anaokulu Müdürlüğü iç paydaşlar olarak, öğretmenler ve diğer çalışanlar, öğrenciler ,veliler ve Okul Aile Birliğini belirlemiştir. Aynı şekilde dış paydaş olarak Milli Eğitim Bakanlığı, Eskipazar İlçe MEM Çalışanları, Karabük Belediyesi, Karabük İlçe Emniyet Müdürlüğü ve Karabük Rehberlik ve Araştırma Merkezi belirlenmiştir.

PAYDAŞLAR	İÇ PAYDAŞLAR	DIŞ PAYDAŞLAR	YARARLANICI		
	Çalışanlar, Birimler	Temel Ortak	Stratejik Ortak	Tedarikçi	Müşteri, hedef kitle
Millî Eğitim Bakanlığı		√	√	√	
Eskipazar İlçe MEM Çalışanları		√			
Okullar ve Bağlı Kurumlar		0	0		
Öğretmenler ve Diğer Çalışanlar	√				
Öğrenciler ve Veliler	√				√
Okul Aile Birliği	√				
Eskipazar Belediyesi		0	0	0	
Karabük Belediyesi		√	√	√	
Eskipazar İlçe Emniyet Müdürlüğü		√			
Karabük Rehberlik Araştırma Merkezi		√			

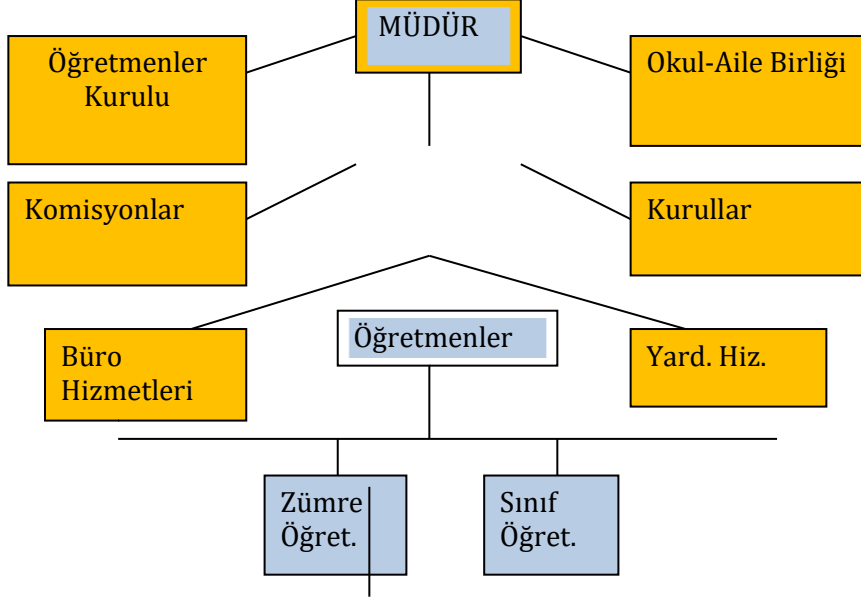
## Okul/Kurum İçi Analiz

Okul/Kurum İçi Analiz İçerik Tablosu

Okul/Kurum İçi	Analiz İçerik Tablosu
Öğrenci sayıları	3 Yaş / A Şubesi : 23 4 Yaş / A Şubesi : 29 5 Yaş /A Şubesi : 28 Toplam : 80
Akademik başarı verileri	e-Okul kayıtları kullanılarak erişim sağlanabilir.
Sosyal-kültürel-bilimsel ve sportif başarı verileri	Belirtilen alanlarda yarışma ödülleri ya da lisansları olan öğrencilere dair sayısal verileri kapsamalıdır.
Öğrenme stilleri envanteri	Okul rehberlik servisi tarafından uygulanmaktadır.
Devam-devamsızlık verileri	e-Okul kayıtları kullanılarak erişim sağlanabilir. Aynı zamanda okul rehberlik servisi tarafından devamsızlık nedenleri anketi uygulanarak detaylı bir analiz gerçekleştirilmesi önerilmektedir.
Okul disiplinini etkileyen faktörler anketi	Okul rehberlik servisi tarafından uygulanmaktadır.
İnsan kaynakları verileri	İdareci, öğretmen ve destek personeline dair sayısal veriler, lisans ya da yüksek lisans programlarından mezuniyet durumlarını da kapsamalıdır.
Öğretmenlerin hizmet içi eğitime katılma oranları	MEBBİS verileri kullanılarak erişim sağlanabilir.
Öğrenme ortamı verileri	Okulun fiziki yapısına (ana ve ek binalar, kapalı spor salonu vb.) ve öğrenme ortamlarına (sınıf sayısı, laboratuvar ve kütüphane vb.) dair verileri içermelidir.
Okul/kurum ortamını değerlendirme anketi	Okul rehberlik servisi tarafından uygulanmaktadır.

## Teşkilat Yapısı

Okulumuz teşkilat yapısı aşağıda belirtildiği gibidir.



## İnsan Kaynakları

Çalışanın Unvanı	Görevleri
Okul /Kurum Müdürü	Fazilet GÜVER
Müdür Baş Yardımcısı	
Müdür Yardımcısı	
Atölye ve Bölüm Şefleri	
Öğretmenler	Zehra YILDIRIM, Zeliha DEMİR, Yeliz SEÇKİNER
Yönetim İşleri ve Büro Memuru	Erdoğan ERTAŞ
Yardımcı Hizmetler Personeli	Murat GÜROĞLU, Mihrican HODANCI



### İdari Personelin Hizmet Süresine İlişkin Bilgiler

Hizmet Süreleri	2024 Yıl İtibarıyla	
	Kişi Sayısı	%
1-4 Yıl		
5-6 Yıl		
7-10 Yıl		
10.....Üzeri	1	100

### Okul/Kurumda Oluşan Yönetici Sirkülasyonu Oranı

	Yıl İçerisinde Okul/Kurumdan Ayrılan Yönetici Sayısı			Yıl İçerisinde Okul/Kurumda Göreve Başlayan Yönetici Sayısı		
	2021	2022	2023	2021	2022	2023
<b>TOPLAM</b>			1			1

### İdari Personelin Katıldığı Hizmet İçi Programları

Adı ve Soyadı	Görevi	Katıldığı Çalışmanın Adı	Katıldığı Yıl	Belge No
Fazilet GÜVER	Müdür V.	İlk Yardım Eğitimi Kursu	2022	
		Okul Kültürünün Geliştirilmesi Semineri	2023	
		Satranç Kursu	2019	
		Geleneksel Çocuk Oyunları Kursu	2019	
		Zeka Oyunları Kursu	2019	
		Stem Eğitim Materyalleri Kursu	2018	

### Öğretmenlerin Hizmet Süreleri (Yıl İtibarıyla)

Hizmet Süreleri	Branşı	Kadın	Erkek	Hizmet Yılı	Toplam
1-3 Yıl	Okul Öncesi Öğretmeni	1		1 Yıl 7 Ay	
4-6 Yıl	Okul Öncesi Öğretmeni	1		3 Yıl 7 Ay	
7-10 Yıl					
11-15 Yıl	Okul Öncesi Öğretmeni	1		14 Yıl 7 Ay	
16-20					
20 ve üzeri					

**Kurumda Gerçekleşen Öğretmen Sirkülasyonunun Oranı**

	Yıl İçerisinde Kurumdan Ayrılan Öğretmen Sayısı			Yıl İçerisinde Kurumda Göreve Başlayan Öğretmen Sayısı		
	2021	2022	2023	2021	2022	2023
TOPLAM	-	-	-	-	-	-

**Öğretmenlerin Katıldığı Hizmet İçi Eğitim Programları**

Adı ve Soyadı	Branşı	Katıldığı Çalışmanın Adı	Katıldığı Yıl	Belge No
Yeliz SEÇKİNER	Okul Öncesi Öğretmeni	Eğitimde Drama Teknikleri Kursu	2016	
		Ailenin Eğitime Katkısı Kursu	2018	
		Dijital Girişimciliğin Temelleri Kursu	2020	
		Çalışanların Temel İş Sağlığı ve Güvenliği Eğitimi Kursu	2021	
		İlk Yardım Eğitimi Kursu	2023	
		Etik Eğitimi Semineri	2011	
		Uzman Öğretmenlik Eğitim Programı Semineri	2022	
		Adaylık Eğitimi Temel Eğitim Kursu	2009	
		Adaylık Eğitimi Hazırlayıcı Eğitim Kursu	2009	
		Okul Aile İşbirliği Geliştirme Programı Eğitimi Kursu	2019	
		Temel Eğitim Öğretmenlerinin Mesleki Gelişim Eğitimi ve Çalışmaları	2012	
		Çöpün Yolculuğu ve Geri Dönüşüm Semineri	2022	
Zehra YILDIRIM	Okul Öncesi Öğretmeni	Masal Anlatıcılığı Uzaktan Eğitim Kursu	2020	
		İlk Yardım Eğitimi Kursu	2023	
		Risk Değerlendirme Semineri	2022	
		Çocuk Resimleri Analizi Semineri	2022	
		Okul Öncesinde Drama Eğitimi Semineri	2022	
		Aday Öğretmen Yetiştirme Programı Uzaktan Eğitim Semineri	2021	
		Afet ve Acil Durum Temel Kavramlar Semineri	2023	
Zeliha DEMİR	Okul Öncesi Öğretmeni	İlk Yardım Eğitimi Kursu	2024	
		Kitap ve Hayat Semineri	2022	

		İnsan Hakları ve Demokrasi Semineri	2023	
		Zaman Yönetimi Semineri	2023	
		Adaylık Zorunlu Hizmet İçi Eğitim Semineri	2022	

### Kurumdaki Mevcut Hizmetli/ Memur Sayısı

	Görevi	Erkek	Kadın	Eğitim Durumu	Hizmet Yılı	Toplam
1	V.H.K.İ.	1		Ön Lisans	35 Yıl	
2	Hizmetli	1		İlkokul	26 Yıl	
3	Geçici İşçi		1	Lise	6 Yıl	

### Çalışanların Görev Dağılımı

Çalışanın Unvanı	Görevleri
Okul /Kurum Müdürü	Okul öncesi eğitim ve ilköğretim kurumları, ilgili mevzuat hükümleri doğrultusunda diğer çalışanlarla birlikte müdür tarafından yönetilir. Müdür; okulun öğrenci, her türlü eğitim ve öğretim, yönetim, personel, tahakkuk, taşınır mal, yazışma, eğitici ve sosyal etkinlikler, yatılılık, bursluluk, taşınmalı eğitim, güvenlik, beslenme, bakım, koruma, temizlik, düzen, nöbet, halkla ilişkiler ve benzeri görevler ile Bakanlık ve il/ilçe millî eğitim müdürlüklerince verilen görevler ile görev tanımında belirtilen diğer görevlerin yerine getirilmesini sağlar.
Müdür Baş Yardımcısı	
Müdür Yardımcısı	
Atölye ve Bölüm Şefleri	
Öğretmenler	(1)-Okul öncesi ve ilköğretim kurumu öğretmenleri, kendilerine verilen grup/sınıf/şubede eğitim ve öğretim faaliyetlerini, eğitim ve öğretim programında belirtilen esaslara göre planlamak ve uygulamak, ders dışında okuldaki eğitim ve öğretim işlerine etkin bir biçimde katılmak ve bu konularda mevzuatta belirtilen görevleri yerine getirmekle yükümlüdür.

	<p>(5)-Öğretmenler yaz ve dinlenme tatillerinde izinli sayılırlar. Hastalık ve diğer mazeret izinleri dışında ayrıca yıllık izin verilmez.</p> <p>(6)-Öğretmenlere, eğitim, öğretim ve yönetim görevlerinden başka bir görev verilemez.</p> <p>(7)-Öğretmenler, komisyon üyesi ve gözcü olarak görevlendirildikleri sınav komisyonlarında, okulda yapılan her türlü resmî toplantılar ve mahallî kurtuluş günleri ile millî bayramlarda bulunmak zorundadırlar. Öğretmenlere görevlendirme ve toplantıların zamanı, en az (Değişik ibare:RG- 10/7/2019-30827) beş gün önceden yazı ile duyurulur. Toplantının gündemi öğretmenlerin de görüşü alınarak hazırlanır. Toplantılar, dersleri aksatmamak üzere çalışma günlerinde yapılır.</p> <p>(8)-Okul öncesi eğitim kurumlarında sabah ve ikinci kahvaltısı esnasında çocuklarla birlikte bulunur, grubundaki çocukların düzenli bir şekilde yemek yemelerini sağlar.</p>
Yönetim İşleri ve Büro Memuru	<p>1)-Müdür ve Müdür Yardımcıları tarafından kendisine verilen yazışmaları yürütür.</p> <p>2)-Gelen giden yazılarla ilgili dosya ve defterleri tutar, gereken yazılara cevap hazırlar.</p> <p>3)-Okulda görevli personelin özlük dosyalarının tutar, bunlarla ilgili değişiklikleri işler.</p> <p>4)-Personele ait aylık, ücret, yolluk, sağlık ve benzeri özlük haklarının zamanında ödenmesini sağlar ve belgeleri dosyalar.</p> <p>5)-Okulla ilgili mali işleri izler, gerekli iş ve işlemleri yapar, yaz belge defter ve dosyaları düzenler saklar.</p> <p>6)-Büro işleri ile ilgili okul yönetiminin kendisine verilen diğer görevleri yapar.</p>
Yardımcı Hizmetler Personeli	<p>a)-Okul içinde bulunan eşyaların ve malzemelerin temizliğini, basit bakım ve onarımlarını yapar.</p> <p>b)-Okula gelen giden malzeme ve araçları gerekli yerlere taşır ve yerleştirir.</p> <p>c)-Okul yönetimince yapılacak planlama ve iş bölümüne göre her türlü yazı ve dosyayı dağıtır ve toplar.</p> <p>d)-Gün içinde çocukların lavabo ihtiyaçlarında ve oyun esnasındaki ihtiyaçlarında onlara yardımcı olur.</p> <p>e)-Etkinlik odalarının ve idari odaların temizliğini yapar.</p> <p>f)-Okul bahçesinin her türlü temizliğini, düzenini, bakımını yapar.</p> <p>g)-Yönetici ve öğretmenler tarafından kendisine verilen hizmetlerle ilgili diğer görevleri yerine getirir.</p>

### Okul/kurum Rehberlik Hizmetleri

Mevcut Kapasite				Mevcut Kapasite Kullanımı ve Performans					
Psikolojik Danışman Norm Sayısı	Görev Yapan Psikolojik Danışman Sayısı	İhtiyaç Duyulan Psikolojik Danışman Sayısı	Görüşme Odası Sayısı	Danışmanlık Hizmeti Alan			Rehberlik Hizmetleri İle İlgili Düzenlenen Eğitim/Paylaşım Toplantısı vb. Faaliyet Sayısı		
				Öğrenci Sayısı	Öğretmen Sayısı	Veli Sayısı	Öğretmenlere Yönelik	Öğrencilere Yönelik	Velilere Yönelik
		1		80	3	80			

## Teknolojik Düzey

Okulumuzda Eğitim Öğretimin daha nitelikli hale getirilebilmesi ve kaynakların verimli kullanılabilmesi için mevcut kaynakların tespiti yapılarak tablo halinde listelenmiştir.

### Teknolojik Araç-Gereç Durumu

Araç-Gereçler	2021	2022	2023	İhtiyaç
Bilgisayar	3	3	3	3
Fotokopi Makinesi	1	1	1	1
Yazıcı	4	4	4	-
Projeksiyon	1	2	3	-

### Fiziki Mekân Durumu

Fiziki Mekân	Var	Yok	Adedi	İhtiyaç	Açıklama
Öğretmen Çalışma Odası	x		1		
Ekipman Odası					
Kütüphane					
Rehberlik Servisi					
Resim Odası					
Müzik Odası					
Çok Amaçlı Salon	x		1		
Spor Salonu					

## Mali Kaynaklar

### Kaynak Tablosu

Kaynaklar	2024	2025	2026	2027	2028
Genel Bütçe					
Okul Aile Birliđi	4929,90				
Özel İdare					
Kira Gelirleri					
Döner Sermaye					
Dış Kaynak/Projeler					
Diđer	94,500,00				
TOPLAM					

### Harcama Kalemler

Harcama Kalemi	Çeşitleri
Personel	Sözleşmeli olarak çalışan personelimiz yoktur.
Onarım	Okul/kurum binası ve tesisatlarıyla ilgili her türlü küçük onarım; makine, bilgisayar, yazıcı vb. bakım giderleri ( 45.000,00) TL
Sosyal-sportif faaliyetler	Etkinlikler ile ilgili giderler (10.000,00)TL
Temizlik	Temizlik malzemeleri alımı (10.000,00) TL
İletişim	Telefon, faks, internet, posta, mesaj giderleri (Genel Bütçeden karşılanıyor)
Kırtasiye	Her türlü kırtasiye ve sarf malzemesi giderleri (10.000,00)TL

### Gelir-Gider Tablosu

YILLAR	2021		2022		2023	
	GELİR	GİDER	GELİR	GİDER	GELİR	GİDER
Temizlik	55474,10	55,00	81,460,70	5513,56	67409,23	930,00
Küçük Onarım		545,00		18688,40		8900,00
Bilgisayar Harcamaları						
Büro Makinaları Harcamaları				8900,00		7000,00
Telefon						
Sosyal Faaliyetler		200,00				9000,00
Kırtasiye		2481,00		658,19		6666,46
GENEL		1458,00		44602,32		9065,63

Okulumuzun genel bütçe ödenekleri Okul Aile Birliđi gelirleri ve katkı paylarından oluşmaktadır ve son yıllara ait bilgiler tabloya işlenmiştir. Gelirler her ay TEFBİS sistemine işlenmektedir. Komisyonlar tarafından giderlerle ilgili bilgiler düzenlenmektedir. Okulumuza alınan her türlü araç ve gereç satın alma ,muayene ve kabul komisyonu tarafından kontrol edilerek kaydı yapılmaktadır.

## İstatistiki Veriler

**Gelir-Gider Tablosu**

YILLAR	2021		2022		2023	
	GELİR	GİDER	GELİR	GİDER	GELİR	GİDER
Temizlik	55474,10	55,00	81,460,70	5513,56	67409,23	930,00
Küçük Onarım		545,00		18688,40		8900,00
Bilgisayar Harcamaları						
Büro Makinaları Harcamaları				8900,00		7000,00
Telefon						
Sosyal Faaliyetler		200,00				9000,00
Kırtasiye		2481,00		658,19		6666,46
GENEL		1458,00		44602,32		9065,63

## Çevre Analizi (PESTLE)

Politik ve yasal etmenler	Ekonomik çevre değişkenleri
<p>Okulumuz, Milli Eğitim Bakanlığı politikaları ve Milli Eğitim Bakanlığı 2024–2028 stratejik planlama faaliyetleri ışığında eğitim-öğretim faaliyetlerine devam etmektedir. Öğrencilerini eğitimin merkezine koyan bir yaklaşım sergileyen okulumuz, öğrencilerin yeniliklere açık ve yeniliklerden haberdar, gelişim odaklı olmasını sağlayıcı, önleyici çalışmalarla, risklerden koruyucu politikalar uygulayarak yasal sorumluluklarını en iyi şekilde yerine getirmek için çalışmaktadır.</p>	<p>Okulumuz küçük bir ilçede bulunduğu için, genel bağlamda ailelerimizin sosyoekonomik düzeyleri düşük seviyelerdedir. Bu açıdan bakıldığı zaman, ailelerin okulun maddi kaynaklarına çok fazla katkısı olmamaktadır. Belli dönemlerde okul bünyesinde okul-aile işbirliği ile çalışmaları düzenlenmekte, buradan elde edilen gelirlerle okulumuzun eksikleri giderilmeye çalışılmaktadır. Genelde okulumuzun ve öğrencilerimizin ihtiyaçları Okul Katkı Payı gelirlerinden karşılanmaktadır.</p>

Sosyal-kültürel çevre değişkenleri	Teknolojik çevre değişkenleri
<p>Okulumuza gelen öğrencilerimizin hepsi bu yörede yetişmiş öğrenciler değil, yarıya yakını da ailelerinin işi icabı ilçemize gelen öğrencileri teşkil etmektedir. Bu da okulumuzda çeşitliliği ve değişik kültürlerin kaynaşmasını oluşturmaktadır.</p> <p>Köylerden gelen öğrencimiz olmadığı için fazla kaynaşma ve uyum sorunu yaşanmamaktadır.</p>	<p>Günümüzde evinde bilgisayarı olmayan neredeyse yok denecek kadar azdır. Okulumuz da bu kapsamda öğrencilerimizin teknolojiyi tanınması açısından yeterli düzeydedir.</p>

Ekolojik ve doğal çevre değişkenleri	Etik ve ahlaksal değişkenler
--------------------------------------	------------------------------



<p>İlçemizin etrafının ormanlarla çevrili olması, bazı köylerimizin ilçeye çok yakın olması öğrencilerimizin doğayı daha yakından tanınması açısından önemi büyüktür. Bununla birlikte çocukların, gelişimlerinde olumsuz sonuçlara neden olan GDO'lu besinler yerine yakın köylerimizden gelen tamamen doğal ürünler tüketebilmeleri, köy yumurtası bulabilmeleri mümkün olduğu gibi hafta sonları aileleri ile birlikte doğada gezip, piknik yapma olanakları da mümkün olmaktadır.</p>	<p>Değişik kültürlerin buluşma noktası olan şehirlerin, buralarda yaşayan birçok gencin örf, adet ve kültüründen habersiz yetişmesine sebep olduğu bir gerçektir. Bu durumu asgariye indirmek için aileye ve eğitim camiasına büyük bir vazife düşmektedir. Bu nedenle milli ve manevi kültürünü evrensel değerler içinde koruyup geliştiren bireyler yetiştirmek bizim asli görevimizdir. Öğrencilerimizin kendi öz kültürünü tanıyıp bunu karakterine yansıtarak yaşaması ve gelecek nesillere aktarması hepimizin ortak gayesidir.</p>

## GZFT Analizi

<b>GÜÇLÜ YÖNLERİMİZ</b>	<b>ZAYIF YÖNLERİMİZ</b>
Öğretmenlerin eğitim düzeylerinin yüksek oluşu	Sosyal faaliyetlerin azlığı
Velilere kolay ulaşılabilmesi	Maddi yetersizlik nedeniyle okulda yeterli personel çalıştırılmaması
Okulun güvenlik probleminin olmaması	Okulun bahçe yapısının oyun alanlarının yeterli olmaması
Okul çalışanları arasında iletişimin iyi olması	Okulun fiziki kapasitesinin maddi yetersizliklerden dolayı verimli kullanılmaması
Okul idaresi ve öğretmenlerin değişim ve gelişime açık olması	Okul bina yapısı
Okulun eğitim ve öğretim alanındaki değişiklikleri takip etmesi	Kıyafet dolabının yetersiz oluşu

Öğretmenlerin öğrencilere olan ilgisi ve onlarla iletişimlerinin kuvvetli olması	Çok amaçlı toplantı salonunun bulunmaması
<b>FIRSATLAR</b>	<b>TEHDİTLER</b>
Okulumuzun öğrencilerinin bir takım sosyal faaliyetlerinde bazı kurumlarımızdan destek ve yardım alma imkânı oluşturulması.	Acil çıkış kapımızın bulunmaması
Olumlu veli görüşlerinin fazla olması	Hayırsever velilerin olmaması
Okulumuza ulaşımın kolay olması	Velilerin sosyal-ekonomik kültürel seviyelerinin düşük olması
Okulun hemen arka bahçesinde bir ilkokul ve ortaokul olması	Veli bekleme salonumuzun yetersiz olması
Yakın çevrede alan gezisi yapılabilecek eğitsel kurumların bulunması.	Okul giriş-çıkış kapısının yetersiz olması
Velilerin aile katılımı çalışmalarına aktif olarak katılması	Okul çevre alanının dar olması
Veliler yakın çevrede oturduğu için ev ziyaretlerinin kolayca düzenlenmesi	Personel sayımızın az olması
Kurumlarda çalışan görevlilerin okulumuza gelip meslek tanıtımında bulunması	Teknolojik kaynaklarımızın az olması

## Tespit ve İhtiyaçların Belirlenmesi

### Tespit ve İhtiyaçları Belirlenmesi

<b>Durum Analizi Aşamaları</b>	<b>Tespitler</b>	<b>İhtiyaçlar</b>
<b>Uygulanmakta Olan Stratejik Planın Değerlendirilmesi</b>	İzleme ve değerlendirme çalışmalarında eksiklikler saptanmıştır.	İzleme ve değerlendirme için etkin bir sistem kurulması
<b>Paydaş Analizi</b>	Aileler ile iletişim ve iş birliği yetersizdir.	Aileler ile ilişkileri güçlendirecek bir ekosistemin kurulması
<b>Okul İçi Analiz</b>	Öğrencilerin öğrenme stilleri arasında en yüksek yüzde (%80) sosyal öğrenmedir.	İş birlikçi öğretim tekniklerine ağırlık verilmesi

### **3.GELECEĞE BAKIŞ**

Okulumuzun misyon ve vizyonu Stratejik Plan Ekibi, öğrenci,ve ve diğer çalışanların görüş ve önerileri dikkate alınarak oluşturulmuştur.

#### **Misyon**

Şehit Ali Akbaş Anaokulu olarak; yaratıcı düşünen, hayal gücü gelişmiş , sevgi ortamında büyüyen ve büyümeye gelişmeye devam eden çocuklarımızın temel değerlere bağlı bireyler olarak yetişmeleri ,çağa ayak uydurabilmeleri için okulumuz olarak tüm desteği sağlamak

#### **Vizyon**

Başarılarıyla takdir edilen Karabük ilimizin; teknolojiye ayak uyduran, temel değerlerle donatılmış , Atatürk İlkelerine bağlı bilişsel sosyal ve her yönden gelişmiş çocuklar yetişmesine öncülük eden saygın bir okulöncesi kurumu olmak

#### **Temel Değerler**

## Temel Deęerlerimiz

Ülkemizin geleceęinden sorumluyuz.

Eđitime yapılan yardımı kutsal sayar ve her türlü desteęi veririz.

Toplam Kalite Yönetimi felsefesini benimseriz.

Kurumda çalışan herkesin katılımı ile sürecin devamlı olarak iyileştirileceęine ve geliştirileceęine inanırız.

Saęlıklı bir çalışma ortamı içerisinde çalışanları tanıyarak fikirlerine deęer verir ve işimizi önemseriz.

Mevcut ve potansiyel hizmet bekleyenlerin ihtiyaçlarına odaklanırız.

Kendimizi geliştirmeye önem verir, yenilikçi fikirlerden yararlanırız.

Öğrencilerin, öğrenmeyi öğrenmesi ilk hedefimizdir.

Okulumuzla ve öğrencilerimizle gurur duyarız.

Öğrencilerimizi, yaratıcı yönlerinin gelişmesi için teşvik ederiz.

Öğrenme problemi olan öğrencilerimiz için özel destek programları hazırlarız.

Biz, birbirimize ve kendimize güveniriz.

Öğrencilerimiz, bütün çalışmalarımızın odak noktasıdır.

## 4. AMAÇ VE HEDEFLERE İLİŞKİN MİMARİ

**Amaç 1: Temel eğitimde fırsat eşitliği ve eğitime erişimin sağlandığı, öğretim süreçleri ve eğitim ortamlarının etkin kullanıldığı bir ekosistem inşa ederek öğrencileri çağın gerektirdiği evrensel yeterliliklere sahip, millî ve manevi değerleri benimsemiş sağlıklı ve mutlu bireyler olarak yetiştirmek.**

**Hedef 1.1:** Okul öncesi eğitim desteklenerek erişim imkânları desteklenecektir.

**Amaç 4: Farklılıkları dikkate alan bir özel eğitim ve rehberlik anlayışıyla öğrencilerin, eğitim ve yaşam süreçlerindeki potansiyellerini en üst düzeye çıkaracak ve özel gereksinimli bireylerin toplumla bütünleşmelerini sağlayacak bilgi ve beceriler ile ilgi ve yetenekleri doğrultusunda gelişimlerini destekleyecek fiziki, beşerî ve teknolojik imkânları artırmak.**

**Hedef 4.1:** Öğrencilerin bireysel özelliklerine ve öğrenme ihtiyaçlarına uygun fiziksel ve beşerî iyileştirmeler sağlanarak eğitime erişimleri artırılacaktır.

**Hedef 4.2:** Özel eğitim ihtiyacı olan öğrencilerin kendi ilgi ve yetenekleri doğrultusunda sosyal ve akademik gelişimleri desteklenecektir.

**Amaç 5: Türkiye Yüzyılı inşasında millî, manevi ve kültürel değerlerini özümsemiş; çağın gereklerine uygun bilgi, beceri, tutum ve davranışlar ile demokratik anlayışa ve millî şura sahip şahsiyetli ve üretken öğrenciler yetiştirmek.**

**Hedef 5.1:** Teknolojinin eğitim sistemine daha fazla uyarlanması amacıyla dijital içeriklerin kullanımını artırılacak ve dijital öğretmen yeterlikleri doğrultusunda öğretmenlerin dijital becerileri geliştirilecektir.

**Hedef 5.2:** Sürdürülebilir kalkınma hedeflerine uygun bir yaklaşımla çevre ve iklim değişikliği konusunda farkındalığın artırılması sağlanacaktır.

**Amaç 7: Türkiye Yüzyılı vizyonu doğrultusunda fiziki ve teknolojik altyapısıyla güçlü, nitelikli personelle eğitime erişimi ve eğitimde kaliteyi artıracak, etkin ve hesap verebilen kurumsal yapıyı geliştirmek.**

**Hedef 7.1:** Öğretmen yetiştirme ve geliştirme süreci; mesleğe kabulden önceki eğitimden

başlanarak mesleki gelişim ve mesleki gelişimini içerecek şekilde ihtiyaçlar doğrultusunda yeniden yapılandırılacak, öğretmenlik mesleğinin niteliği ve toplumsal statüsü güçlendirilecek, personel nitelikleri artırılacaktır.

**Hedef 7.2:** Tüm kademelerde eğitime erişimi sağlayacak planlamalar yapılarak doğa kaynaklı afetlere ve bulaşıcı hastalıklara karşı dirençli, çevreci ve nitelikli mimariye sahip eğitim ortamlarının oluşturulması sağlanacaktır.

## *AMAÇ, HEDEF, GÖSTERGE VE STRATEJILER*

Bütçe ile tahsis edilen kamu kaynaklarıyla idarelerin yürüttüğü faaliyetlerde

etkinliđin ve verimliliđin sađlanabilmesine y6nelik program b6t6e anlayışına ge6ilmesi sonucu m6d6rl6đ6m6z 7 tematik yapı dođrultusunda ama6 ve hedeflerini belirlemiřtir. Bu kapsamda; M6d6rl6đ6m6z

**2024-2028 Stratejik Planı'nda toplamda 4 Tema, 5 hedef, 10 performans g6stergeleri ve stratejilerin dađılımı;**

**Temel Eđitim Teması**  
**1 hedef ve bu hedefe iliřkin**  
**2 performans g6stergesi ile 4 strateji**

**6zel Eđitim ve Rehberlik Teması**  
**2 hedef ve bu hedefe iliřkin**  
**1 performans g6stergesi ile 3 strateji**

**6đrenme Kazanımları Teması**  
**2 hedef ve bu hedefe iliřkin**  
**6 performans g6stergesi ile 6 strateji**

**Kurumsal Kapasite Teması**  
**1 hedef ve bu hedefe iliřkin**  
**1 performans g6stergesi ile 1 strateji**

## Performans Göstergeleri

<b>Amaç 1</b>	Temel eğitimde fırsat eşitliği ve eğitime erişimin sağlandığı, öğretim süreçleri ve eğitim ortamlarının etkin kullanıldığı bir ekosistem inşa ederek öğrencileri çağın gerektirdiği evrensel yeterliliklere sahip, millî ve manevi değerleri benimsemiş sağlıklı ve mutlu bireyler olarak yetiştirmek.						
<b>Hedef 1.1</b>	Okul öncesi eğitime erişim imkanları desteklenecektir.						
<b>Amacın İlgili Olduğu Program/Alt Program Adı</b>	TEMEL EĞİTİM						
<b>Amacın İlişkili Olduğu Alt Program Hedefi</b>	Okul Öncesi Eğitim						
<b>Performans Göstergeleri</b>	<b>Hedefe Etkisi (%)</b>	<b>Plan Dönemi Başlangıç Değeri</b>	<b>2024</b>	<b>2025</b>	<b>2026</b>	<b>2027</b>	<b>2028</b>



<b>PG-1.2.1 Okul öncesi okullaşma oranı (%) (Yaş Grubu)</b>	<b>3-5 yaş</b>	20	50	53	55	57	59	60
	<b>4-5 yaş</b>	20	45	67	70	74	77	85
<b>PG-1.2.2 Ebeveynine aile eğitimi verilen okul öncesi çocuk sayısı</b>		30	80	85	90	90	95	100
<b>Sorumlu Birim</b>	Temel Eğitim Şubesi							
<b>İş Birliği Yapılacak Birim(ler)</b>								
<b>Stratejiler</b>	<p>S-1.2.1 Alternatif erişim modelleri yaygınlaştırılacaktır.</p> <p>S-1.2.2 Okul öncesi eğitimde fiziki mekân kapasitesi artırılabacaktır.</p> <p>S-1.2.3 Okul öncesi eğitimde ebeveyn bilgilendirme çalışmaları artırılabacaktır.</p> <p>S-1.2.4 Okul öncesi eğitimde okul-aile iş birliği; farkındalık geliştirme ve bilgilendirme çalışmaları yapılabacaktır.</p>							
<b>Riskler</b>	<ul style="list-style-type: none"> <li>Okul öncesi eğitim veren kurumların tek bir çatı altında toplanması için mevzuat düzenlemesinin gerçekleşmemesi</li> <li>İhtiyaçların karşılanmasına yönelik mali kaynakların yetersiz kalması</li> <li>Okul öncesi eğitimde kurumsal kapasitede istenilen düzeye ulaşılabilmesi</li> </ul>							
<b>Maliyet Tahmini</b>	10000							
<b>Tespitler</b>	<ul style="list-style-type: none"> <li>Okul öncesi eğitim standartlarının güncel olmaması</li> <li>Okul öncesi eğitimde okullaşma oranının OECD ortalamasının altında olması</li> <li>Okul öncesi eğitim özelinde yardımcı personele ihtiyaç duyulması</li> <li>Ailelerin okul öncesi eğitime ilişkin farkındalık düzeyinin yeterince yüksek olmaması</li> </ul>							

<b>Amaç 4</b>	Farklılıkları dikkate alan bir özel eğitim ve rehberlik anlayışıyla öğrencilerin, eğitim ve yaşam süreçlerindeki potansiyellerini en üst düzeye çıkaracak ve özel gereksinimli bireylerin toplumla bütünleşmelerini sağlayacak bilgi ve beceriler ile ilgi ve yetenekleri doğrultusunda gelişimlerini destekleyecek fiziki, beşerî ve teknolojik imkânları artırmak.
<b>Hedef 4.1</b>	Öğrencilerin bireysel özelliklerine ve öğrenme ihtiyaçlarına uygun fiziksel ve beşerî iyileştirmeler sağlanarak eğitime erişimleri artırılabacaktır.
<b>Amacın İlgili Olduğu Program/Alt Program Adı</b>	ÖZEL EĞİTİM VE REHBERLİK

<b>Amacın İlişkili Olduğu Alt Program Hedefi</b>		<b>Eğitime Erişim ve Fırsat Eşitliği</b>						
<b>Performans Göstergeleri</b>		<b>Hedefe Etkisi (%)</b>	<b>Plan Dönemi Başlangıç Değeri</b>	<b>2024</b>	<b>2025</b>	<b>2026</b>	<b>2027</b>	<b>2028</b>
<b>PG 4.1.1 Özel eğitim alanında eğitim verilen paydaş sayısı</b>	<b>Eğitim verilen personel sayısı</b>	25	3	3	3	3	3	3
	<b>Eğitim verilen veli sayısı</b>	25	50	85	90	95	95	100
<b>Sorumlu Birim</b>		<b>Özel Eğitim ve Rehberlik Hizmetleri Şubesi</b>						
<b>İş Birliği Yapılacak Birim(ler)</b>								
<b>Stratejiler</b>		<p>S-4.1.1 Kaynaştırma/bütünleştirme yoluyla eğitimlerini sürdüren öğrencilere yönelik bilgi, beceri, tutum ve farkındalık kazandırmak için ilgili tüm paydaşlara (öğretmenler, okul yöneticileri, il/ilçe MEM şef ve şube müdürleri ve aileler) çevrim içi veya yüz yüze eğitimler verilecektir.</p> <p>S-4.1.2 Öğretmenlere, en son özel eğitim stratejileri, teknikleri ve en iyi uygulamalar hakkında hizmet içi eğitim, velilere ise Rehberlik ve Araştırma Merkezleri'nde özel eğitim alanında seminerler yüz yüze ve çevrim içi olarak sunulacaktır.</p> <p>S-4.1.3 Kaynaştırma/bütünleştirme uygulamalarının yürütüldüğü okullarda özel</p>						

	eğitim hizmetlerinin koordinasyonunun sağlanmasına yönelik çalışmalar (mevzuat düzenlemeleri, kaynaştırma/bütünleştirme uygulamalarının yürütüldüğü okullarda özel eğitim öğretmeni normu sağlanması vb.) yürütülecektir.
<b>Riskler</b>	<ul style="list-style-type: none"> <li>Sunulacak eğitimler için paydaşların talebinin istenen düzeyde olmaması</li> <li>İlgili paydaşlara sunulacak eğitimler için uzman personel sayısının ihtiyacı karşılamaması</li> </ul>
<b>Maliyet Tahmini</b>	11000

<b>Tespitler</b>	<ul style="list-style-type: none"> <li>• Kaynaştırma/bütünleştirme uygulamaları yoluyla eğitim hakkında ilgili paydaşların yeterli düzeyde bilgi sahibi olmaması</li> <li>• Özel eğitim ihtiyacı olan öğrencilerin özellikleri ve eğitim süreçleri hakkında ilgili paydaşların yeterli düzeyde bilgi sahibi olmaması</li> </ul>
<b>İhtiyaçlar</b>	<ul style="list-style-type: none"> <li>• İlgili paydaşların kaynaştırma/bütünleştirme uygulamaları yoluyla eğitim hakkında bilgi ve farkındalık düzeylerinin artırılması</li> <li>• Öğretmenler, okul yöneticileri ve diğer personel ile ailelerin özel eğitim ihtiyacı olan öğrencilere yönelik bilgi, beceri, tutum ve farkındalıklarının geliştirilmesi</li> </ul>

<b>Amaç 5</b>	Türkiye Yüzyılı inşasında millî, manevi ve kültürel değerlerini özümsemiş; çağın gereklerine uygun bilgi, beceri, tutum ve davranışlar ile demokratik anlayışa ve millî şura sahip şahsiyetli ve üretken öğrenciler yetiştirmek.						
<b>Hedef 5.1</b>	Teknolojinin eğitim sistemine daha fazla uyarlanması amacıyla dijital içeriklerin kullanımı artırılacak ve dijital öğretmen yeterlikleri doğrultusunda öğretmenlerin dijital becerileri geliştirilecektir.						
<b>Amacın İlgili Olduğu Program/Alt Program Adı</b>	ÖĞRENME KAZANIMLARI						
<b>Amacın İlişkili Olduğu Alt Program Hedefi</b>	Dijital içerik						
<b>Performans Göstergeleri</b>	<b>Hedefe Etkisi (%)</b>	<b>Plan Dönemi Başlangıç Değeri</b>	<b>2024</b>	<b>2025</b>	<b>2026</b>	<b>2027</b>	<b>2028</b>
<b>PG-5.1.1 Dijital öğretmen yeterlikleri doğrultusunda öğretmenlerin katıldığı dijital beceri eğitimlerinin sayısı</b>	40	8	10	12	14	15	17
<b>PG-5.1.2 Öğretmenlerin EBA kullanıcı aktiflik oranı (%)</b>	30	30	35	40	50	55	60
<b>Sorumlu Birim</b>	Bilgi İşlem ve Eğitim Teknolojileri						
<b>İş Birliği Yapılacak Birim(ler)</b>	BİŞM, TEŞM, OÖŞM, DÖŞM, MEŞM						

<b>Stratejiler</b>	<p>S-5.1.1 Öğretmen ve öğrencilerin dijital yeterliklerinin artırılmasına katkı sağlanması amacıyla dijital öğretmen yeterliklerine göre Bakanlık tarafından yada mahalli olarak uzaktan ve/veya yüz yüze düzenlenecek olan eğitim faaliyetlerine daha fazla katılım sağlanması sağlanacaktır.</p> <p>S-5.1.2 Ders içi ve ders dışında EBA kullanımının artırılması konusunda BT Rehber Öğretmenler aracılığıyla yapılacak rehberlik faaliyetlerinin artırılması, BT Rehber öğretmen olmayan okullarda idareciler tarafından rehberlik yapılarak öğretmenlerin EBA kullanım oranları artırılacaktır.</p>
<b>Riskler</b>	<ul style="list-style-type: none"><li>• Olağanüstü durumlarda (doğa kaynaklı afet) alt yapı bilişim ağında yaşanabilecek sorunlar</li><li>• Fırsat eşitliği anlamında tüm paydaşlarda teknolojik açıdan aynı düzeyde olunmaması.</li></ul>

<b>Maliyet Tahmini</b>	30.000 TL
<b>Tespitler</b>	<ul style="list-style-type: none"><li>• Eğitim teknolojilerinin eğitime entegrasyonunda yaşanan sorunlar</li><li>• Öğretmenlerin dijital yeterlikleri arasında farklılıklar bulunması</li><li>• Dijital içeriklerin sunulduğu platformların nitelik olarak geliştirilmeye açık olması</li><li>• Öğrencilerin teknoloji altyapısı olmayanların EBA</li></ul>
<b>İhtiyaçlar</b>	<ul style="list-style-type: none"><li>• Öğretmenlerin ve öğrencilerin dijital yeterlik seviyelerini, eksikliklerini ve ilgi alanlarını belirlemeye yönelik ihtiyaç analizinin yapılması</li><li>• Öğretmenlerin dijital yeterliklerini geliştirmek amacıyla hizmet içi eğitim faaliyetlerinin yapılması</li><li>• EBA kullanımı konusunda rehberlik faaliyetleri(toplantı, seminer, okul ziyaretleri vb.) yapılması.</li></ul>

<b>Amaç 5</b>	Türkiye Yüzyılı inşasında millî, manevi ve kültürel değerlerini özümsemiş; çağın gereklerine uygun bilgi, beceri, tutum ve davranışlar ile demokratik anlayışa ve millî şura sahip şahsiyetli ve üretken öğrenciler yetiştirmek.						
<b>Hedef 5.2</b>	Sürdürülebilir kalkınma hedeflerine uygun bir yaklaşımla çevre ve iklim değişikliği konusunda farkındalığın artırılması sağlanacaktır.						
<b>Amacın İlgili Olduğu Program/Alt Program Adı</b>	ÖĞRENME KAZANIMLARI						
<b>Amacın İlişkili Olduğu Alt Program Hedefi</b>	Çevre Bilinci						
<b>Performans Göstergeleri</b>	<b>Hedefe Etkisi (%)</b>	<b>Plan Dönemi Başlangıç Değeri</b>	<b>2024</b>	<b>2025</b>	<b>2026</b>	<b>2027</b>	<b>2028</b>
<b>PG-5.2.1 Atık yönetimi sistemi kurulan okul oranı(%)</b>	50	90	92	94	96	98	100
<b>PG-5.2.2 Okulum Temiz Belgelendirme Sistemi kurulan okul/ kurum sayısı</b>	50	150	196	196	196	196	196
<b>Sorumlu Birim</b>	İş yeri Sağlığı ve Güvenliği						
<b>İş Birliği Yapılacak Birim(ler)</b>							
<b>Stratejiler</b>	S-5.2.1 Sıfır atık ve geri dönüşüm uygulamalarının yaygınlaştırılması amacıyla okul/kurumlarda “Sıfır Atık Projesi” kapsamında atıklar (ambalaj atığı, özel atık, tıbbi atık, tehlikeli atıklar) kaynağından ayrı ayrı toplanarak geri dönüşüm ve geri kazanım süreci içerisinde değerlendirilecektir.. S-5.2.2 Okulum Temiz Belgelendirme Sistemi kurulan okul ve kurumların belgelendirme başvurularının alınarak tarafsız, bağımsız ve tutarlı bir şekilde uygunluk değerlendirme ve belgelendirme süreçleri yürütülecektir.						
<b>Riskler</b>	<ul style="list-style-type: none"> <li>• Faaliyetlerde sürekliliğin sağlanamaması</li> <li>• Çevre bilinci konusunda toplumun farkındalıklarına karşı dirençli olması</li> <li>• Mali kaynakların yetersiz kalması</li> </ul>						
<b>Maliyet Tahmini</b>	15000						
<b>Tespitler</b>	<ul style="list-style-type: none"> <li>• Merkez ve taşra teşkilatı birimlerimizde ve okullarımızda çevre ve iklim değişikliği konusunda yeterli duyarlılık ve farkındalığın olmaması</li> <li>• Doğal kaynakların korunması ve tasarrufuna karşı tedbirler alınmaması</li> </ul>						
<b>İhtiyaçlar</b>	<ul style="list-style-type: none"> <li>• Enerji verimliliğinin sağlanması</li> <li>• Su tasarrufunun sağlanması</li> <li>• Atıkların yönetilmesi</li> </ul>						

<b>Amaç 7</b>	Türkiye Yüzyılı vizyonu doğrultusunda fiziki ve teknolojik altyapısıyla güçlü, nitelikli personelle eğitime erişimi ve eğitimde kaliteyi artıracak, etkin ve hesap verebilen kurumsal yapıyı geliştirmek.						
<b>Hedef 7.1</b>	Öğretmen yetiştirme ve geliştirme süreci; müdürlüğümüze bağlı personel nitelikleri artırılabacaktır.						
<b>Amacın İlgili Olduğu Program/Alt Program Adı</b>	KURUMSAL KAPASİTE						
<b>Amacın İlişkili Olduğu Alt Program Hedefi</b>	Öğretmen ve Yöneticiler						
<b>Performans Göstergeleri</b>	<b>Hedefe Etkisi (%)</b>	<b>Plan Dönemi Başlangıç Değeri</b>	<b>2024</b>	<b>2025</b>	<b>2026</b>	<b>2027</b>	<b>2028</b>
<b>PG-7.1.1 Öğretmen başına düşen yıllık hizmet içi eğitim süresi (Saat)</b>	40	8	12	14	16	20	24
<b>Sorumlu Birim</b>	Öğretmen Yetiştirme ve Geliştirme, İnsan Kaynakları ve Yönetimi						
<b>İş Birliği Yapılacak Birim(ler)</b>							
<b>Stratejiler</b>	S-7.1.1 Öğretmenlerimizin ve okul yöneticilerimizin mesleki gelişimlerini sürekli desteklemek üzere üniversitelerle ve STK'lerle yüz yüze, örgün ve/veya uzaktan eğitim iş birlikleri hayata geçirilerek eğitimler düzenlenecek ve öğretmenlerin mesleki gelişim programları, güncel ihtiyaçlar temelinde bölgenin, okulun ve öğretmenin gereksinimlerine uygun şekilde belirlenerek okullarda uygulanacaktır.						
<b>Riskler</b>	<ul style="list-style-type: none"> <li>• YÖK ve üniversiteler ile yeterli düzeyde iş birliği imkânı sağlanamaması</li> <li>•Politika değişiklikleri yaşanması</li> <li>•Değişen teknolojik gelişmelere karşı uyum</li> </ul>						
<b>Maliyet Tahmini</b>	20000						

## Tespitler

- Yönetici ve öğretmenlerin mesleki gelişim eğitimlerinde üniversiteler ile yeterli düzeyde iş birliği imkânı sağlanamaması
- Öğretmen ve yöneticilere verilen mesleki gelişim eğitimlerinin nitelik ve niceliğinin geliştirilmeye açık olması
- Öğretmenlerin talep ettikleri düzeyde eğitim alamaması
- Öğretmenlerin mesleki gelişim ihtiyaç ve

## Maliyetlendirme

Okulumuz 2024-2028 Stratejik Planındaki maliyetlendirmenin gayesi stratejik amaç, hedef ve eylemlerin gerektirdiği stratejik maliyetlerin ortaya konulması suretiyle politika tercihlerinin ve karar alma sürecinin rasyonelleştirilmesine katkı sağlamaktır. Bu amaçla 2024-2028 Şehit Ali Akbaş Anaokulu Stratejik Planında belirtilen stratejik amaçların gerçekleştirilmesi için ihtiyaç duyulan miktar aşağıdaki tabloda ayrıntılı olarak

gösterilmiştir.

Müdürlüğümüz 2024-2028 Stratejik Planı'nda yer alan stratejik amaçların gerçekleştirilebilmesi için tabloda da belirtildiği üzere beş yıllık süre için tahmini 100.000 TL'lik kaynağın elde edileceği düşünülmektedir.

**Tahmini Maliyet Tablosu**

	2024	2025	2026	2027	2028	Toplam Maliyet
<b>Amaç 1</b>	1500	1750	2000	2250	2500	10000
Hedef 1.1	1500	1750	2000	2250	2500	10000
<b>Amaç 4</b>	2000	2000	2000	2000	3000	11000
Hedef 4.1	2000	2000	2000	2000	3000	11000
<b>Amaç 5</b>	8000	9000	9000	9000	10000	45000
Hedef 5.1	6000	6000	6000	6000	6000	30000
Hedef 5.2	3000	3000	3000	3000	3000	15000
<b>Amaç 7</b>	4000	4000	4000	4000	4000	20000
Hedef 7.1	4000	4000	4000	4000	4000	20000
<b>Genel Yönetim Giderleri</b>	1000	1000	1000	1000	1000	5000
<b>TOPLAM</b>	<b>25500</b>	<b>26750</b>	<b>27000</b>	<b>27250</b>	<b>29500</b>	<b>91000</b>

## 5. İZLEME VE DEĞERLENDİRME

Plan dönemi içerisinde ve her yılın sonunda okulumuz stratejik planı uyarınca yürütülen faaliyetlerimizi, önceden belirttiğimiz performans göstergelerine göre hedef ve gerçekleşme durumu ile varsa meydana gelen sapmaların nedenlerini açıkladığımız, okulumuz hakkında genel ve mali bilgileri içeren izleme ve değerlendirme raporu hazırlanacaktır. Faaliyet raporları altı aylık ve yıllık dönemler halinde hazırlanacaktır.

Performansın izlenmesi, izleme faaliyetinin temelidir. Bunun için performans göstergeleri ile ilgili veriler düzenli olarak bir veri tabanı halinde stratejik planlama ekibi tarafından toplanmakta ve değerlendirilmektedir.

Müdürlüğümüz 2024-2028 Stratejik Planının gözden geçirilmesi, Performans değerlendirilmesi ve ölçümü, Sürekliliğin sağlanması, planın başarıya ulaşması için bu dönemler



içinde gözden geçirilmesi gerekmektedir. Bu değerlendirme, faaliyet alanları çerçevesinde müdürlüğün birimlerinin hazırlayacağı 6 aylık faaliyet raporlarıyla yılda iki kez yapılacaktır.

Faaliyetlerle ilgili detaylı değerlendirme şablonları oluşturulacaktır. İlerleme sağlanan sağlanamayan alanların ortaya konulacağı bu raporlar faaliyetlerin sürekli geliştirilmesi için plana ışık tutacaktır.

Stratejik planın ilgili birim amiri tarafından takip edilmesi zorunluluk taşımaktadır.

### İzleme ve Değerlendirme Süreci

İzleme Değerlendirme Dönemi	Gerçekleştirilme Zamanı	İzleme Değerlendirme Dönemi Süreç Açıklaması	Zaman Kapsamı
<b>Birinci Dönem</b>	Yılın Temmuz ayı içinde	Öğretmenler sorumlu oldukları faaliyetlerle ilgili gerçekleşme durumlarına ilişkin verilerin toplanması, konsolide edilmesi ve göstergelerin gerçekleşme durumları hakkında hazırlanan raporların okul idaresine sunulması	Ocak- Temmuz
<b>İkinci Dönem</b>	İzleyen yılın şubat ayı sonuna kadar	Okul aile birliği sorumlu oldukları göstergelerle ilgili yıl sonu gerçekleşme durumlarına ilişkin verilerin toplanması ve konsolide edilmesi Okul Müdürü başkanlığında satın alma ve harcama kurulunca yılsonu gerçekleşmelerinin, gösterge	Tüm Yıl

		hedeflerinden sapmaların ve sapma nedenlerin değerlendirilerek gerekli tedbirlerin alınması	
--	--	---	--

..... Eğitim Öğretim Yılı Stratejik Plan İzleme ve Değerlendirme Tablosu					
A1					
H1.1					
Hedef 1.1 Performansı					
Sorumlu Birim					
Performans Göstergesi					
PG 1.1.1					
PG 1.1.2					
<b>Hedefe İlişkin Değerlendirmeler</b>					

**Stratejik Planlama Ekibi**

Adı Soyadı	Unvanı	İmzası
Fazilet GÜVER	Okul Müdür V.	
Yeliz SEÇKİNER	Öğretmen	
Zehra YILDIRIM	Öğretmen	
Zeliha DEMİR	Öğretmen	
Elif BAĞ	Okul Aile Birliği Başkanı	
Nevin BÜYÜKÖZKÖK	Yönetim Kurulu Üyesi	

## 6.TABLO/ŞEKİL/GRAFİKLER/EKLER

### Ek-4 Paydaş Anketleri

ÖĞRETMENLER İÇİN KONU BAŞLIKLARI	Kesinlikle Katılıyorum	Katılıyorum	Kararsızım	Kesinlikle Katılmıyorum	Katılmıyorum
Okulun misyonu ve vizyonunu tam olarak anlıyorum.	( )	( )	( )	( )	( )
Okulda eğitim ve yönetim kalitesi sürekli olarak geliyor.	( )	( )	( )	( )	( )
Okul temiz ve hijyeniktir.	( )	( )	( )	( )	( )
Okul, öğrencilerin ve personelin güvenliğini sağlamak için uygun güvenlik önlemleri alır.	( )	( )	( )	( )	( )
Okul, yeni kabul edilen öğrencilere uygun desteği sağlar.	( )	( )	( )	( )	( )
Okulumuz mesleki yeterliliğimi geliştirmek için eğitim fırsatları sunuyor.	( )	( )	( )	( )	( )
Okul yönetimimiz öğretmenleri etkin bir şekilde yönlendirir.	( )	( )	( )	( )	( )
Okulumuz, öğrencilerin öğrenme ilgisini uyandıracak bir öğrenme ortamı oluşturmuştur.	( )	( )	( )	( )	( )
Etkili bir öğretmen olmak için ihtiyaç duyduğum kaynaklara erişimim var.	( )	( )	( )	( )	( )
Bana sunulan kaynakları kullanmak için gerekli eğitime sahibim.	( )	( )	( )	( )	( )
Okulumuzun, farklı ihtiyaçları olan öğrencileri desteklemek için etkin bir politikası vardır.	( )	( )	( )	( )	( )
Okulumuz müfredat uygulamasını etkin bir şekilde izler.	( )	( )	( )	( )	( )
Okulumuz, velilere uygun etkinlikler düzenlemektedir.	( )	( )	( )	( )	( )
Diğer öğretmenlerle iş birliği yaparım.	( )	( )	( )	( )	( )
Okul personeli arasında dostane bir ilişki sürdürülür.	( )	( )	( )	( )	( )
Takım ruhumuz ve moralimiz yüksek.	( )	( )	( )	( )	( )
Okulumuza aidiyet hissediyorum.	( )	( )	( )	( )	( )

NO	VELİLER İÇİN KONU BAŞLIKLARI	Kesinlikle	Katılıyorum	Kararsızım	Kesinlikle	Katılmıyorum
		Katılıyorum	Katılmıyorum	Katılıyorum	Katılmıyorum	Katılmıyorum
01-	Okulun misyonu ve vizyonunu tam olarak anlıyorum.	( )	( )	( )	( )	( )
02-	Okulda eğitim ve yönetim kalitesi sürekli olarak gelişiyor.	( )	( )	( )	( )	( )
03-	Okul temiz ve hijyeniktir.	( )	( )	( )	( )	( )
04-	Okul, öğrencilerin ve personelin güvenliğini sağlamak için uygun güvenlik önlemleri alır.	( )	( )	( )	( )	( )
05-	Okul, yeni kabul edilen öğrencilere uygun desteği sağlar.	( )	( )	( )	( )	( )
06-	Okul, çocuğumun okumaya olan ilgisini geliştirmesine yardımcı olabilir.	( )	( )	( )	( )	( )
07-	Okul çocuğumun öğrenme ilgisini güçlendiriyor.	( )	( )	( )	( )	( )
08-	Okul çocuğumun ahlaki gelişimini teşvik edebilir.	( )	( )	( )	( )	( )
09-	Okulda kullanılan değerlendirme yöntemleri çocuğumun gelişimini tüm yönleriyle anlamama yardımcı oluyor.	( )	( )	( )	( )	( )
10-	Okul, çocuğumun öğrenme performansı ve gelişimi hakkında beni iyi bilgilendiriyor.	( )	( )	( )	( )	( )
11-	Okul çocuğuma duygusal rahatsızlık ve öğrenme güçlükleri ile karşılaştığında yeterli desteği ve rehberlik sağlar.	( )	( )	( )	( )	( )
12-	Öğretmenlerin benimle iletişim kurma yöntemlerinden memnunum.	( )	( )	( )	( )	( )
13-	Herhangi bir problem durumunda müdür endişelerime cevap veriyor.	( )	( )	( )	( )	( )
14-	Okulda, velilerin ihtiyaçlarına uygun eğitim faaliyetleri düzenlenir.	( )	( )	( )	( )	( )
15-	Okul, çocukların gelişimini desteklemek için velilerle iyi bir ilişki kurar.	( )	( )	( )	( )	( )
16-	Okul, aktif veli katılımını teşvik eder.	( )	( )	( )	( )	( )
17-	Okulun veli etkinliklerine aktif olarak katılırım.	( )	( )	( )	( )	( )
18-	Bir veli olarak okula aidiyet hissediyorum.	( )	( )	( )	( )	( )
19-	Çocuğumun ev ödevlerini tamamlamasını sağlarım.	( )	( )	( )	( )	( )
20-	Çocuğumu okumaya teşvik ederim.	( )	( )	( )	( )	( )
21-	Çocuğumun her gün okula gitmesini sağlarım.	( )	( )	( )	( )	( )
22-	Çocuğumun eğitiminde aktif bir ortağım.					

T.C.  
ESKİPAZAR KAYMAKAMLIĞI  
Şehit Ali Akbaş Anaokulu Müdürlüğü

Sayı : 10/05/2024  
Konu : 2024-2028 Stratejik Planı  
İlgi : a) 29.09.2018 tarihli ve 2008/68 sayılı Stratejik Planlama konulu genelge  
b) 17/08/2018 tarihli ve 78059895-CB001 Sayılı Cumhurbaşkanlığı yazısı  
c) Milli Eğitim Bakanlığının 2018/16 sayılı Genelgesi

ESKİPAZAR İLÇE MİLLİ EĞİTİM MÜDÜRLÜĞÜNE

5018 Sayılı Kamu Mali Yönetimi ve Kontrol Kanunu'nda belirtilen "Kamu idareleri; kalkınma planları, programlar, ilgili mevzuat ve benimsedikleri temel ilkeler çerçevesinde geleceğe ilişkin misyon ve vizyonlarını oluşturmak, stratejik amaçlar ve ölçülebilir hedefler saptamak, performanslarını önceden belirlenmiş olan göstergeler doğrultusunda ölçmek ve bu sürecin izleme ve değerlendirmesini yapmak amacıyla katılımcı yöntemlerle stratejik plan hazırlarlar" ifadesine istinaden kamu kaynaklarının etkili, ekonomik ve verimli bir şekilde hesap verilebilirlik ve saydamlık ilkeleri gözetilerek hazırlanmış olduğumuz 2024-2028 yıllarını kapsayan Şehit Ali Akbaş Anaokulu Müdürlüğü Stratejik Planı'nın Makamlarınızca da uygun görüldüğü takdirde uygulamaya konulmasını olurlarınıza arz ederim.

Fazilet GÜVER  
Okul Müdür V.

10/05/2024  
Murat DAĞCIOĞLU  
İlçe Milli Eğitim Müdürü

